



Anleitung und Information des Herstellers für die Persönliche Schutzausrüstung (PSA) **JM21 – FFP2 NR Atemschutzmasken**

Lagerung und Transport

Die PSA (JM21 FFP2 NR) ist stets in einem Umkarton zu transportieren, um sie vor äußeren Einflüssen zu schützen. Bitte beachten Sie die entsprechenden Piktogramme zur Lagerung und Haltbarkeit im unteren Bereich dieses Dokuments.

Das Datum zur Lagerfähigkeit / Haltbarkeit ist auf der Maske und der Verpackung aufgedruckt. Vor Gebrauch bitte stets überprüfen, ob das Produkt noch zur Verwendung geeignet ist. Das Produkt muss sauber und trocken im Temperaturbereich von - 20 °C bis + 25 °C bei einer maximalen Luftfeuchtigkeit von 80 % gelagert werden. Das Produkt ist in der Originalverpackung ab Werk zu transportieren und aufzubewahren.

Bedeutung der Schutzklassen / Bestimmungsgemäße Verwendung / Reinigung

Filterierende Halbmasken in den Schutzklassen FFP1, FFP2 oder FFP3 dienen zum Schutz gegen feste und flüssige Aerosole bis zum Vielfachen des für das Aerosol definierten Grenzwertes.

Schutzklasse FFP 1 = 4-facher Grenzwert (geringe Toxizität);
Schutzklasse FFP 2 = 10-facher Grenzwert (mittlere Toxizität);
Schutzklasse FFP 3 = 30-facher Grenzwert (hohe Toxizität).

Ist eine "D"-Markierung auf der Maske hinter der Schutzklasse angebracht, ist dies ein Hinweis für das Bestehen der Dolomitstaubprüfung. Die Verpackungskennzeichnung "NR" bedeutet nur für eine Schicht zu verwenden ("non reusable"), "R" steht für wieder verwendbar ("reusable").

Die Filtermaske **JM21 FFP2 NR** ist eine PSA der Schutzklasse FFP2, die in vielen Bereichen einsetzbar ist, in denen Personen gesundheitsschädlichen Stäuben auf Wasser- und Ölbasis oder biologischen Arbeitsstoffen der Risikogruppe 2 ausgesetzt sind (Allgemeiner Grenzwert = 10-fach).

Die Maske ist ein Einmalartikel, darf nicht gereinigt und nicht desinfiziert oder nach der Nutzung erneut verwendet werden (NR = non reusable). Eine erneute Nutzung ist auch nach jeglichen Wartungsmaßnahmen ausgeschlossen. Die Maske ist nach der Nutzung unverzüglich zu entsorgen.

Materialien

Folgende Materialien werden für die Herstellung dieses Produktes verwendet:

- **Ohrenbänder** – Polyamid / Elasthan
- **Filtermedium** – Polypropylen MeltBlown
- **Nasenbügel** – Stahl / Kunststoff

Produktgewicht: JM21 FFP2 NR = 6 gr

Das Produkt enthält keinerlei Komponenten aus Naturkautschuk.

Norm

Das Produkt entspricht der Verordnung (EU) 2016/425 des Europäischen Parlaments und des Rates über persönliche Schutzausrüstung. Ein vollständiges Exemplar der Verordnung kann über die Europäische Union (Official Journal of the European Union) unter der Bezugsnummer der Verordnung in der jeweils gültigen Fassung eingesehen werden. (Fundort: <https://eur-lex.europa.eu/homepage.html>)

EU Verordnung

Die JM21 Serie FFP2 NR erfüllt die Norm gemäß EN149:2001+A1:2009 und trägt das CE-Zeichen in Bezug auf die EU-Verordnung 2016/425.

Die GÉPTESZT Kft
Jablonka St. 79 / Budapest 1037 / UNGARN
Zertifizierungsstelle / Notified Body (2233):

ist verantwortlich für die Baumusterprüfung sowie die laufende Produktüberwachung nach Modul C2. Die Produkte sind in einer zertifizierten Produktionsstätte gefertigt.

Die EU Baumusterprüfbescheinigung ist ausgestellt für:

Jäcklin GmbH
Unterer Talweg 50
D-86179 Augsburg

Nicht bestimmungsgemäße Verwendung

Diese Maske darf nicht benutzt werden, wenn

- die Sauerstoffkonzentration geringer als 19,5% ist.
- unbekannte Schadstoffe und / oder unbekannte Schadstoffkonzentrationen vorliegen bzw. unmittelbare Gefahr für Leben und Gesundheit besteht.
- die Aerosol-Konzentration die Werte der geltenden Gesundheits- und Sicherheitsbestimmungen oder einen der für die jeweilige Schutzklasse (FFP) geltenden Grenzwerte übersteigt.
- Gase und Dämpfe vorhanden sind.
- Verwenden Sie die Maske NICHT in explosionsgefährdeten Atmosphären.
- Die Maske nicht ohne vorheriges Lesen der Anleitung verwenden.

Kontrollen vor dem Gebrauch

Der Verwender muss sich stets, vor Betreten des kontaminierten Bereichs, vergewissern, dass die Maske für die Anwendung geeignet ist.

Packungsinhalt

- 10 Stück Masken JM21 FFP2 NR / pro Tüte
- Anleitung und Information des Herstellers (Bei Entnahme von Teilmengen aus der Originalverpackung ist die Anleitung und Information des Herstellers entsprechend zu vervielfältigen und auszuhändigen).

Erläuterung zur Typbezeichnung (Aufschlüsselung): Typ 21

2 = FFP2 NR
1 = Version

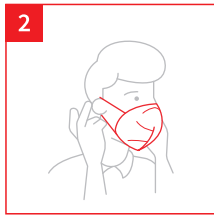
JM21 – FFP2 NR Atemschutzmasken

Aufsetzanleitung

Desinfizieren Sie die Hände vor und nach dem Tragen.



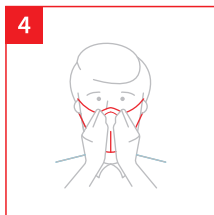
1 Öffnen Sie die Maske mit den Fingern und biegen Sie den Nasenbügel leicht, so dass die Maske beim Tragen gut auf dem Nasenbein aufliegen kann.



2 Platzieren Sie die Maske über Nasen und Mund und ziehen Sie die Ohrenbänder hinter die Ohren.



3 Passen Sie den Nasenbügel mit beiden Händen genau an das Nasenbein an und ziehen Sie die Ohrenbänder in Position, um einen dichten und sicheren Sitz zu gewährleisten.



4 Stellen Sie sicher, dass die Maske abdichtet. Hierfür umschließen Sie die Maske mit beiden Händen und atmen Sie abrupt aus. Im Falle von Leckage passen Sie den Sitz von Maske und Nasenbügel an. Sollte die Maske keinen dichten Sitz auf dem Gesicht erlangen, darf ein Gefahrenbereich nicht betreten werden

Tauschen Sie die Maske sofort, falls das Atmen schwer fällt oder die Maske beschädigt oder verformt ist. Unsachgemäßer Gebrauch kann zu Krankheit oder zum Tod führen.

Symbolerklärung



Recyceln Sie nach Nutzungsablauf



-5°C bis +25°C
Lagertemperatur



CE-Zeichen



< 80%
max. relative
Luftfeuchtigkeit
bei der Lagerung



Anleitung und
Information
beachten



nicht steril

Überprüfung des Dichtsitzes

1. Umschließen Sie die Maske vorne mit beiden Händen, ohne dass die Maske verrutscht. **ATMEN Sie tief AUS.**

2. Wenn Sie einen Luftaustritt an der Nase feststellen, muss der Nasenbügel entsprechend stärker angedrückt werden. Anschließend prüfen Sie den Dichtsitz erneut.

Prüfen Sie den Dichtsitz immer nach entsprechender Anpassung erneut.

Den Gefahrenbereich NICHT betreten, wenn die Maske NICHT dicht genug sitzt.

Für weitere Informationen über Dichtsitzprüfungen und bei Fragen wenden Sie sich bitte an den Hersteller.

Warnhinweise

Überzeugen Sie sich stets, dass die verwendete Maske folgende Voraussetzungen erfüllt. Sie muss:

- für die Anwendung geeignet sein.
- korrekt sitzen.
- während der gesamten Dauer der Schadstoffbelastung getragen werden.
- bei Bedarf ausgetauscht werden.

Eine sachgemäße Auswahl, Schulung, Nutzung sind immer Voraussetzung, damit das Produkt den Träger vor Schadstoffen aus der Luft schützen kann.

Befolgen Sie diese Gebrauchshinweise stets ordnungsgemäß. Wenn die PSA nicht die ganze Zeit während der Schadstoffbelastung getragen wird, so kann dies für den Träger gesundheitsschädliche Folgen, bis zur Invalidität, nach sich ziehen.

Richten Sie sich in Bezug auf Eignung und sachgemäße Nutzung der PSA immer auch nach den geltenden örtlichen Vorschriften.

Der Träger muss immer vor der Nutzung zuerst entsprechend den geltenden Gesundheits- und Sicherheitsvorschriften in der richtigen Anwendung des Produktes unterrichtet werden. Dies kann zum Beispiel durch den jeweiligen Sicherheitsbeauftragten erfolgen.

Das Produkt schützt den Träger nicht vor Gasen und Dämpfen.

Das Produkt nicht in Umgebungen einsetzen, die weniger als 19,5% Sauerstoff enthalten.

Verwenden Sie die Maske nicht, wenn die Schadstoffkonzentration eine unmittelbare Gefahr für Leben und Gesundheit darstellt.

Gesichtsbehaarung im Maskenbereich kann sich als hinderlich für den Sitz der Maske erweisen und die Abdichtung gefährden.

Verlassen Sie den Arbeitsplatz sofort, wenn:

- a) sich Atembeschwerden einstellen
- b) Schwindelgefühle oder andere Beschwerden auftreten.

Wenn die JM21 FFP2 NR Maske Beschädigungen aufweist oder der Träger einen hohen Atemwiderstand bemerkt, sollten Sie ggf. den Gefahrenbereich verlassen und die Maske auswechseln und entsorgen.

Die Maske darf nicht geändert, repariert (gewartet) oder aufbereitet werden.

Entsorgung

Zur Entsorgung von gebrauchten JM21 FFP2 Atemschutzmasken beachten Sie bitte die regionalen Entsorgungsvorschriften.

Die EU-Konformitätserklärung ist auf der Website www.jaecklin-medical.de einzusehen und abrufbar



Jaeklin
MEDICAL

Jäcklin GmbH, Unterer Talweg 50, D-86179 Augsburg

Telefon +49 821 808470 | E-Mail info@jaecklin-medical.de | www.jaeklin-medical.de